

P. H. de Vries

majoor der cavalerie

## Organisatie en legervorming

### 2. Van gevechtsverband naar legerkorps

In het eerste artikel in deze serie (*Mil. Spect.* 154(1985)(9)405) heb ik het gevechtsteam als bouwsteen van de organisatie gedefinieerd en vervolgens aangegeven op welke wijze deze gevechtsteams op het naasthogere niveau in een organiek verband kunnen worden gegroepeerd. Daarbij ben ik ingegaan op een aantal overwegingen die bij mijn keuzes een rol hebben gespeeld. Het eerste artikel is afgesloten met een vergelijking van dat hogere verband met de daarmee overeenkomstige grootheid in de huidige organisatie, te weten het pantserinfanteriebataljon.

In dit artikel zal ik, in aansluiting op de vorige bijdrage, aangeven op welke wijze deze verbanden (equivalenten voor bataljons) op hogere niveaus in organisatiestructuren kunnen worden gegroepeerd. Ik beperk mij daarbij niet tot het in het vorige artikel gedefinieerde gevechtsverband, maar zal daarbij ook — zij het beknopt — ingaan op de verbanden van andere wapens en dienstvakken. Uiteindelijk zal ik daarbij een mogelijke structuur voor een Nederlands legerkorps schetsen. Zoals zal blijken kom ik daarbij tot een structuur die op onderdelen aanzienlijk afwijkt van de huidige organisatie.

In het afsluitende derde artikel zal ik trachten aan te geven welke systematiek voor de legervorming kan worden gehanteerd om het eerder ontworpen legerkorps van personeel te voorzien.

Evenals in de vorige bijdrage zal ik de door mij ontworpen organisatorische verbanden eigen benamingen geven om onduidelijkheid en verwarring met de huidige organisatie en de daarbij gebruikelijke benamingen te voorkomen.

#### Het gevechtsverband in hoger kader

Voor de groepering van verbanden op een hoger niveau is in eerste instantie de conceptie voor de eigen wijze van optreden, neergelegd in de doctri-

ne, van belang. Uitgaande van de doctrine zal ik eerst aangeven hoeveel manoeuvreverbanden op het hogere niveau nodig zijn en vervolgens de behoefte aan gevechtsondersteunende en verzorgende eenheden weergeven. Per soort eenheid zal ik daarbij aangeven hoe deze dient te zijn samengesteld. Die methodiek blijf ik volgen totdat ik op het niveau van het legerkorps ben aangeland.

#### *De doctrine op hoger niveau*

Ook bij deze beschouwing over de doctrine op hoger niveau wordt uitgegaan van de beginselen, vastgelegd in het „Raamwerk verdedigend gevecht”. Gelet op de conventionele krachtsverhoudingen staan bij de manoeuvrevormen voor de verdediging ook op hoger niveau de positie- en de gebiedsverdediging centraal.

Bij de positieverdediging zoekt de hogere commandant de beslissing in de vakken van de voorste verbanden. Dit betekent dat de hogere commandant beoogt de vijandelijke aanval in deze vakken tot staan te brengen. De vooreenheden zullen bij deze manoeuvrevorm doorgaans pantserinfanteriezwaaar zijn. De bij de vooreenheden benodigde tankcomponent wordt verkregen door middel van versterking van de gevechtsverbanden (hierna te noemen pantserinfanterieverbanden) in voorste lijn, dan wel door middel van menging (uitwisseling) van subeenheden met een tankverband (zie toelichting 1).

#### Toelichting 1

##### **HET TANKVERBAND**

Deze eenheid bestaat uit een staf- en logistiekteam — in grote lijnen op dezelfde wijze georganiseerd als het desbetreffende team van het pantserinfanterieverband — alsmede vier tankteams. Elk tankteam is opgebouwd uit een commandogroep met twee tanks en vier pelotons met elk vier tanks. Per saldo beschikt het tankverband over 74 tanks.

In het „Raamwerk” wordt gesteld dat op hoger niveau bij de positieverdediging de primaire taak van de reserve ligt in het tijdens het gevecht versterken van de vooreenheden; daartoe worden delen van die reserve op het lagere niveau beschikbaar gesteld voor offensieve acties. De reserve wordt dus als het ware doorgeschoven: de reserve van het verband wordt ingezet ter versterking van een van de gevechtsteams (GT), waarna het hogere niveau aan het verband een nieuwe reserve ter beschikking stelt. Zolang de reserve op het hogere niveau nog niet (grotendeels) is ingezet voor de versterking van de vooreenheden kan ze worden ingezet voor offensieve acties, bijvoorbeeld de tegenaanval ter voorkoming van het verloren gaan van tactisch essentieel gebied, of om tactisch belangrijk gebied te hernemen.

Bij de gebiedsverdediging bevecht de hogere commandant de beslissing door een achtereenvolgende inzet — zowel in tijd als in ruimte — van de hem ter beschikking staande eenheden over de diepte van het hem toegewezen vak. Het verdient daarbij de voorkeur als in de achtereenvolgens in te nemen opstellingen het gevechtscontact kan worden overgegeven, waardoor overlappend kan worden opgetreden; bij voorkeur over de gehele breedte van het toegewezen vak en anders slechts over een deel daarvan. De reserve op het hogere niveau is dan ook primair daarvoor bestemd. Zolang het nog niet nodig is dat de reserve de opstellingen in de diepte bezet kan ze worden ingezet voor offensieve acties, zoals een tegenaanval of een tegenshoot, met als doel de vijand verliezen toe te brengen en zodoende de krachtsverhoudingen plaatselijk te eigen gunste te keren, bijvoorbeeld ter ondersteuning van het afbreken van het gevecht van een van de vooreenheden.

De keuze van een commandant voor de positie- of de gebiedsverdediging wordt in belangrijke mate bepaald door de beslissing die de hogere commandant heeft genomen ten aanzien van de manoeuvrevorm. De keuzemogelijkheden van de lagere commandant kunnen hierdoor aanzienlijk worden beperkt. Indien er geen beperkingen zijn opgelegd wordt de keuze van de commandant voor een van deze manoeuvrevormen in sterke mate bepaald door de configuratie van het terrein, de beschikbare tijd en de manoeuvreer ruimte in het toegewezen vak. Doorslaggevend voor zijn keuze is echter bij welke manoeuvrevorm zo lang mogelijk

kan worden vermeden dat de hogere commandant moet ingrijpen. Dat ingrijpen kan plaatsvinden door middel van het versterken van het lagere niveau en/of het uitvoeren van offensieve acties. Ook op het hogere niveau dient het te allen tijde mogelijk te zijn van de positieverdediging over te gaan op de gebiedsverdediging en omgekeerd.

#### *De manoeuvre groep*

Uitgaande van de in het „Raamwerk” vastgelegde beginselen voor de uitvoering van de positie- en de gebiedsverdediging kan ik berekenen hoeveel manoeuvreverbanden op een hoger niveau nodig zijn om effectief te kunnen optreden. Ik kom dan, wat de indeling van de verbanden op een hoger niveau (de manoeuvre groep) betreft, tot de volgende samenstelling.

Bij de positieverdediging zijn twee pantserinfanterieverbanden nodig voor de verdediging voorin. Het verband op de gunstigste vijandelijke naderingsmogelijkheid wordt versterkt met een tankteam. Het andere voorverband wordt van de benodigde tankcomponent voorzien door middel van uitwisseling van een pantserinfanterieteam met een tankteam van het tankverband.

Voor de eventuele *versterking* van de voorverbanden dient de manoeuvre groep minimaal de beschikking te hebben over een reserve van twee teams. Bovendien moet de reserve van de manoeuvre groep over middelen beschikken om — indien een steunpunt dreigt te vallen of reeds verloren is gegaan — een *tegenaanval* te kunnen uitvoeren. Die tegenaanval zal zijn gericht op het hernemen van gebied waar zich op dat moment het gros van een (overigens gesleten) WP-bataljon bevindt: in totaal zo'n twintig tot dertig infanteriegevechtsvoertuigen en tanks. Aangezien die eenheid zich nauwelijks heeft kunnen consolideren, en onder vuur ligt van artillerie en ook uit andere steunpunten en/of grendelstellingen wordt beschoten, is voor het met kans op succes uitvoeren van de tegenaanval minimaal een gevechtskrachtverhouding van 2:1 nodig. Dit betekent dat voor het uitvoeren van een tegenaanval in de reserve minimaal veertig tot zestig infanteriegevechtsvoertuigen en tanks moeten zijn opgenomen, te weten drie tot vier teams. In totaal dient de reserve van de manoeuvre groep dus zo'n vijf tot zes teams te omvatten. Alleen dan blijft een succes-

#### HET LICHT BEWAKINGSTEAM

Het bewakingsteam is opgebouwd uit een staf- en logistiekpeloton, een radarpeloton en vier verkenningpelotons, elk bestaande uit acht verkenningvoertuigen. Het team is volledig gemotoriseerd en beschikt over lichte bewapening (mitrailleurs en antitankmiddelen) en over een beperkte hoeveelheid mijnen en springmiddelen.

#### Toelichting 2

volle tegenaanval mogelijk, ook nadat uit de reserve de vooreenheden zijn versterkt. Indien geen tegenaanval kan worden uitgevoerd moeten in plaats daarvan opstellingen in de diepte worden betrokken om de ontstane vijandelijke penetratie af te grendelen. Daarvoor zijn gemiddeld twee tot drie extra teams nodig. De manoeuvregroep moet derhalve voor het uitvoeren van de positieverdediging van huis uit beschikken over vier manoeuvreverbanden, waaronder minimaal één tankverband.

Bij de gebiedsverdediging zijn, evenals bij de positieverdediging, van huis uit twee manoeuvreverbanden voorin nodig. Versterking van een van de beide vooreenheden is niet direct noodzakelijk. In de eventueel benodigde tankcomponent kan worden voorzien door middel van menging. De manoeuvregroep dient voorts over nog twee manoeuvreverbanden te beschikken waarmee over de gehele breedte van het vak de tweede strook kan worden bezet. Omdat per manoeuvreverband gemiddeld maar twee GT's in voorste lijn worden ontplooid beschikt de manoeuvregroep over voldoende middelen om een reserve te formeren voor het plegen van offensieve acties zoals tegenstoten. In totaal dient de manoeuvregroep, voor het met kans op succes kunnen uitvoeren van de gebiedsverdediging, eveneens de beschikking te hebben over vier manoeuvreverbanden, waaronder één of twee tankverbanden.

Om zowel de positie- als gebiedsverdediging optimaal te kunnen uitvoeren, waarbij ingrijpen door het hogere niveau zo lang mogelijk wordt voorkomen, dient de manoeuvregroep van huis uit over vier manoeuvreverbanden te beschikken. Binnen de manoeuvregroep kan de verhouding tussen pantserinfanterie- en tankeenheden variëren van 3:1 tot 2:2, waardoor een pantserinfanteriemanoeuvere groep, respectievelijk een tankmanoeuvere groep ontstaat.

De indeling van gevechtondersteunende en verzorgende eenheden bij de manoeuvregroep dient

te zijn afgestemd op de tussen — maar ook binnen — de verbanden bestaande vierledige organisatiestructuur. Daarvoor zijn vanzelfsprekend talrijke modellen te ontwikkelen. Hierna zal ik een mogelijke indeling schetsen, waarbij ik beknopt zal ingaan op de overwegingen die bij mijn onderstelling van invloed zijn geweest.

De manoeuvregroep dient behalve over de manoeuvreverbanden over enige capaciteit te beschikken voor het uitvoeren van bewakingstaken en dergelijke. Elke manoeuvregroep krijgt daarvoor de beschikking over een licht (gemotoriseerd) bewakingsteam (zie toelichting 2). Dat team kan onder meer worden belast met de bewaking van het achtergebied, de beveiliging van commandoposten en de verkenning van routes voor niet-tactische verplaatsingen. Ook kunnen uit dat team voor speciale opdrachten manoeuvreverbanden worden versterkt.

Uitgaande van een manoeuvregroep met vier manoeuvreverbanden kan vervolgens de behoefte aan middelen voor de vuursteun worden afgeleid. Uitgangspunt daarbij is dat onder meer als gevolg van de invoering van verbeterde munitiesoorten („improved conventional munitions”) de afdeling niet langer de vurende eenheid is. Voorts moet bij de indeling van veldartilleriecapaciteit rekening worden gehouden met het wegvallen van de „artillerievuren” als gevolg van het opheffen van de mortiercomponent bij de pantserinfanterieverbanden. Om elk team van de manoeuvregroep op elk moment met artillerie te kunnen steunen, moeten — uitgaande van twee manoeuvreverbanden voor, met elk twee GT's voorin — dus minimaal vier vurende eenheden te allen tijde beschikbaar zijn. Om aan deze eis te kunnen voldoen moet bij de indeling van vuursteuncapaciteit ook rekening worden gehouden met een verplaatsingsreserve. Om in de aangegeven behoefte aan vuursteun te kunnen voldoen moet naar mijn mening de manoeuvregroep dan ook organiek over twee veldartillerieverbanden voor nabijsteun beschikken (zie toelichting 3).

Door elk veldartillerieverband rechtstreeks te koppelen aan een manoeuvreverband in voorste lijn, en de voorwaartse waarnemer van de artillerie in een steunpunt rechtstreeks te koppelen aan een vuurmondteam, kan ook een versnelling van de procedures worden bewerkstelligd. De commandant van het pantserinfanterieverband coör-

#### **HET VELDARTILLERIEVERBAND**

Dit verband bestaat uit een staf- en logistiekteam en twee vuurmondteams, elk bestaande uit twee vuurmondpelotons à vijf stukken. In totaal beschikt het veldartillerieverband over twintig vuurmonden. De vurende eenheid is het team, v.w.b. conventionele brisantmunitie, en het peloton, v.w.b. ICM. De indeling in vuurmondpelotons binnen het vuurmondteam maakt het mogelijk „spread battery tactics” toe te passen. Door deze organisatie kunnen per verband maximaal vier en minimaal twee vuren gelijktijdig worden afgegeven.

#### **Toelichting 3**

dineert de tactische vuurleiding met het vuurregelscentrum van het veldartillerieverband. Op het niveau van de manoeuvregroep kan de commandant voor de tactische vuurleiding gebruik maken van het vuursteuncoördinatiecentrum in de staf van de manoeuvregroep.

Om zelfstandig het gevecht te kunnen voeren, en om een optimale afstemming van deze gevechtssteun op de manoeuvre te garanderen, moet de manoeuvregroep ook de beschikking krijgen over eigen middelen voor de luchtverdediging. Deze luchtverdedigingscapaciteit dient zowel een kanon- als een geleide-wapencomponent te omvatten, waardoor onder verschillende omstandigheden een afdoende bescherming tegen vijandelijke luchtaanvallen kan worden geboden. De in te delen wapensystemen dienen bovendien gepantserd te zijn, zodat ook in de vakken van de vooreenheden kan worden opgetreden (zie toelichting 4).

Voor de geniesteun dient de manoeuvregroep te beschikken over pantsergenie voor steun aan de vooreenheden. Voor de geniesteun aan eenheden meer in de diepte van het vak kan worden volstaan met genieveld-eenheden. Om vier manoeuvreverbanden naar behoren en onder wisselende omstandigheden te kunnen steunen, dient de manoeuvregroep de beschikking te krijgen over een genieverband waarin zowel pantsergenie- als genieveldcapaciteit zijn opgenomen (toelichting 5).

De middelen voor de logistieke ondersteuning van de manoeuvregroep kunnen volledig worden afge-

#### **Toelichting 4**

#### **HET LUCHTVERDEDIGINGSTEAM**

Dit team bestaat uit een staf- en logistiekpeloton, een peloton uitgerust met vier gemechaniseerde lichte luchtafweerraketsystemen en vier pelotons uitgerust met drie pantserrupsvoertuigen met kanonsystemen tegen luchtdoelen.

#### **Toelichting 5**

#### **HET GENIEVERBAND**

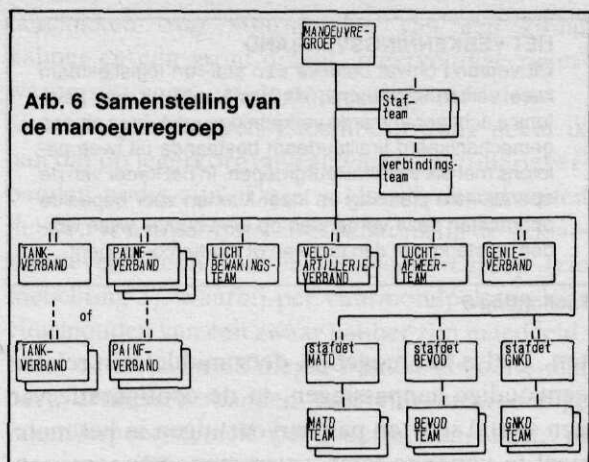
Behalve uit een staf- en logistiekteam bestaat dit verband uit twee genieveldteams, een pantsergenieteam en een ondersteuningsteam. De genieteamen bestaan elk uit twee pelotons à vier geniegroepen. In het ondersteuningsteam zijn opgenomen twee bouwmachinepelotons en een zwaar geniepeloton, met onder meer middelen voor zwaar transport en brugslag.

stemd op de organieke samenstelling van de manoeuvregroep en van huis uit op dit niveau worden ingedeeld. De manoeuvregroep in de hiervoor aangegeven samenstelling beschikt immers over voldoende middelen om gedurende lange tijd zelfstandig het gevecht te voeren. De noodzaak om op dit niveau organieke verbanden te verbreken zal veelal niet aanwezig zijn.

Wat de materieeldienst betreft is het aantal te ondersteunen eenheden zodanig groot dat de daarvoor benodigde middelen om praktische redenen niet in één team zijn onder te brengen. Elke manoeuvregroep krijgt derhalve de beschikking over twee materieeldienstteams. De inzet van deze teams wordt gecoördineerd door een boven deze teams te plaatsen stafdetachment. De manoeuvregroep met een gelijk aantal tank- en pantserinfanterieverbanden krijgt twee identieke materieeldienstteams. De manoeuvregroep die bestaat uit één tank- en drie pantserinfanterieverbanden krijgt één materieeldienstteam met een zelfde samenstelling als bij de andere soort manoeuvregroep en één materieeldienstteam zonder herstelcapaciteit voor tanks.

Bij de bevoorradingsdienst is het evenmin doenlijk alle middelen voor de bevoorrading van de manoeuvregroep in één team te concentreren. Spreiding over meer teams is bovendien gewenst om de kwetsbaarheid te verminderen. Evenals bij de materieeldienst worden de middelen voor de bevoorrading dus over twee identieke teams verdeeld en wordt de inzet van deze teams gecoördineerd door een stafdetachment.

Voor de geneeskundige dienst gelden min of meer dezelfde overwegingen als bij de materieeldienst en de bevoorradingsdienst. Voor de geneeskundige verzorging krijgt elke manoeuvregroep derhalve twee geneeskundige-dienstteams, waarbij elk team bestaat uit een hulppostpeloton, een ziekenautpeloton en een verbandplaatspeloton. Die teams beschikken niet over organiek ingedeelde chirurgische capaciteit; naar gelang de inzet van



de manoeuvre groep wordt die capaciteit uit het legerkorps aan de verbandplaatsen toegevoegd. De inzet van de geneeskundige-dienstteams en van de eventueel ter beschikking van de manoeuvre groep gestelde chirurgische capaciteit wordt gecoördineerd door een stafdetachement.

Voor de commandovoering ten slotte krijgt de manoeuvre groep de beschikking over twee stafteams, die elk een commandopost kunnen uitbrengen, en een verbindingsteam voor de aansluiting van de commandopost(en) op het legerkorpsverbindingssysteem. De inzet van deze teams wordt gecoördineerd door een daarvoor aangewezen functionaris van de staf van de manoeuvre groep.

Per saldo bestaat een manoeuvre groep (afb. 6) uit:

- twee stafteams;
- een verbindingsteam;
- een of twee tankverbanden;
- drie of twee pantserinfanterieverbanden;
- een licht bewakingsteam;
- twee veldartillerieverbanden;
- een luchtverdedigingsteam;
- een genieverband;
- twee materieeldienstteams onder een stafdetachement;
- twee bevoorradingsdienstteams onder een stafdetachement;
- twee geneeskundige dienstteams onder een stafdetachement.

Een manoeuvre groep van deze samenstelling beschikt over voldoende kracht om gedurende lange tijd met de organiek ingedeelde middelen zelfstandig het gevecht te kunnen voeren. De besturing kan grotendeels via functionele lijnen lopen. De

commandant van de manoeuvre groep leidt het gevecht van zijn manoeuvre-eenheden. Dit is zijn primaire taak. Voor de planning en de coördinatie van de operationele inzet beschikt de commandant over een staf. De manoeuvre, de gevechtsleiding, is en blijft een verantwoordelijkheid van de operationele commandant; de regelingen betreffende de afstemming van de gevechtssteun en de verzorging op de manoeuvre lopen meer langs functionele lijnen, te weten de desbetreffende secties van de staf (in wezen niet anders dan ook thans reeds gebeurt). Zo kan in de staf van de manoeuvre groep binnen de sectie operaties de inzet van de veldartillerie, de genie en de luchtverdedigingsmiddelen worden gecoördineerd. De sectie inlichtingen kan het lichte bewakingsteam onder controle houden en is verder de centrale spil bij de verzameling, verwerking en distributie van inlichtingen. De sectie logistiek coördineert met de commandanten van de stafdetachementen de afstemming van de logistieke middelen op de manoeuvre. De sectie personeel ten slotte zorgt voor de ontplooiing en het functioneren van de staf van de manoeuvre groep.

De interne vierledige organisatiestructuur van de eenheden, alsmede het feit dat per soort eenheid veelal twee of meer eenheden zijn ingedeeld, maken een zeer flexibele operationele inzet mogelijk. Bij de groepering voor het gevecht kan gebruik worden gemaakt van groepen, pelotons, teams en verbanden, maar ook van halfteams en halfverbanden en zelfs van halfmanoeuvregroepen. Deze flexibiliteit wordt mogelijk gemaakt doordat er een zekere mate van redundantie (overlapping) in het commandosysteem zit. Deze redundantie wordt verkregen door commando-elementen dubbel uit te voeren of door de benodigde capaciteit onder te brengen in twee of meer organieke structuren. Bovendien wordt daardoor niet alleen de flexibiliteit van de inzet vergroot, maar neemt ook de kwetsbaarheid van het commandosysteem af. Dat laatste is, gelet op de ontwikkelingen op het gebied van elektronische oorlogvoering, zeker geen overbodige luxe.

### Het legerkorps

Uitgaande van de manoeuvre groep kan ik vervolgens de structuur voor het legerkorps aangeven. Ik zal daarbij ingaan op de aspecten manoeuvre,

vuursteun, overige gevechtssteun en verzorging. Binnen het bestek van dit artikel is het overigens niet mogelijk alle in een legerkorps te vervullen taken de revue te laten passeren en daarbij ook nog te „bewijzen” hoeveel en welke middelen nodig zijn om die taken naar behoren te kunnen uitvoeren. Ik zal mij in de uitwerking van de door mij geschetste hoofdlijnen dan ook veelvuldig moeten beperken.

#### *De manoeuvre*

Om vast te stellen over hoeveel manoeevregroepen het legerkorps moet beschikken moet worden uitgegaan van de dreiging. Zoals ik in mijn eerste artikel heb vermeld, ga ik uit van de mogelijkheid dat in het ter verdediging toegewezen vak zestien tot twintig WP-bataljons gelijktijdig kunnen naderen. Als de manoeevregroepen met twee verbanden voorin optreden, die elk twee teams in voorste lijn ontplooiën, zijn voor de bezetting van de voorste rand van het weerstandsgebied van het legerkorps dus vier tot vijf manoeevregroepen nodig. Rekening houdende met de maximale gevechtskrachtverhouding van 1:5 moet voor het uitbrengen van de beveiligende strijdmacht het legerkorps bovendien nog de beschikking hebben over minimaal één manoeevregroep. Ten slotte dient het legerkorps nog ongeveer twee manoeevregroepen als reserve te kunnen aanhouden.

Voor de bezetting van het weerstandsgebied, ten behoeve van de beveiligende strijdmacht, en de legerkorpsreserve, dient het legerkorps dus in totaal acht manoeevregroepen te omvatten. Deze acht manoeevregroepen bestaan uit vijf pantserinfanteriemanoevregroepen (met elk drie pantserinfanterieverbanden en één tankverband) en drie tankmanoevregroepen (met elk twee pantserinfanterie- en twee tankverbanden). Deze laatste zijn in beginsel bedoeld voor de beveiligende strijdmacht en de legerkorpsreserve.

In de inleiding van deze reeks heb ik echter gesteld dat mijn beschouwing niet zal ontwaarden in „vrijblijvend gefilosofeer” en dat ik „aansluiting” wil trachten te behouden met „de huidige situatie en de daaruit voortvloeiende mogelijkheden en beperkingen”. Welnu, ik moet constateren dat de Koninklijke landmacht thans over onvoldoende middelen beschikt om acht manoeevregroepen volledig op de door mij geschetste wijze uit te rus-

#### **HET VERKENNINGSVERBAND**

Dit verband omvat behalve een staf- en logistiekteam twee verkenningsteams, elk bestaande uit vier pelotons à acht gepantserde verkenningvoertuigen en een gemechaniseerd tirailleurteam bestaande uit twee pelotons met elk vier tirailleurgroepen. In het kader van de operationele planning en inzet kunnen voor bepaalde opdrachten deze verbanden op eenvoudige wijze worden versterkt met een tank- en/of mortiercomponent.

#### **Toelichting 6**

ten. Wel is het mogelijk, door middel van relatief eenvoudige aanpassingen, in de configuratie van een aantal soorten pantservoertuigen in het materieel te voorzien voor zeven manoeevregroepen; zo moet bijvoorbeeld een aantal rupsvoertuigen, die thans als mortiertrekker fungeren, worden uitgerust met een granaatwerper. Op de lange duur kunnen wel acht manoeevregroepen compleet worden uitgerust door de materieelaanschaffingsprogramma's daarop te richten (hetgeen overigens niet hoeft te leiden tot een toeneming van de investeringsquote). In de interimfase moet worden volstaan met zeven complete manoeevregroepen en een aantal losse (tank)verbanden. Met deze losse verbanden kan dan eventueel de geslten (tank)manoevregroep, die als beveiligende strijdmacht heeft opgetreden, weer op sterkte worden gebracht, waardoor na verloop van tijd het legerkorps weer over een reserve van twee manoeevregroepen kan beschikken.

Voorts dient het legerkorps nog de beschikking te hebben over een aantal antitankhelikopters waarmee snel manoeevregroepen kunnen worden versterkt en/of doorgebroken gepantserde vijandelijke eenheden kunnen worden afgestopt.

Ten slotte dient op legerkorpsniveau nog capaciteit beschikbaar te zijn voor de uitvoering van bewakings-, beveiligings- en verkenningstaken. De daarvoor nodige middelen kunnen worden ondergebracht in drie verkenningverbanden (zie toelichting 6).

#### *De vuursteun*

Aangezien de manoeevregroepen over voldoende middelen beschikken om in de eigen behoefte aan nabijsteun te voorzien, resteren voor het niveau van het legerkorps in beginsel alleen taken in het kader van de grondwapensysteembestrijding en de steun in de diepte. Om deze taken naar behoren te kunnen uitvoeren dient het legerkorps te

beschikken over vuurmonden van een zwaar kaliber en een grote dracht, meervoudige raketwerpersystemen en doelopsporingsmiddelen.

Voor de grondwapensysteembestrijding neem ik aan dat op legerkorpsniveau vier veldartillerieverbanden nodig zijn. Deze veldartillerieverbanden hebben een organisatie overeenkomstig de veldartillerieverbanden van een manoeuvregroep (zie toelichting 3), waarbij per vuurmondpeloton vier vuurmonden van een zwaar kaliber zijn ingedeeld. Voor de steun in de diepte bestaat behoefte aan twee artillerieverbanden met vier meervoudige raketwerpersystemen per vuurmondpeloton, in plaats van vijf middelbare of vier zware vuurmonden.

Voor de opsporing van vijandelijke grondwapensystemen en andere doelen in de diepte van het vijandelijk gebied dient het legerkorps de beschikking te krijgen over artillerieopsporingsradars, resp. onbemande doelopsporingsvliegtuigjes.

Behalve over de hiervoor aangegeven capaciteit voor de vuursteun dient op legerkorpsniveau toch ook nog over enige capaciteit te worden beschikt voor de nabijsteun aan legerkorpstroepen die niet in het verband van een manoeuvregroep optreden. Dit optreden zal veelal buiten het weerstandsgebied plaatsvinden; ik denk hierbij aan de bewaking van het legerkorpsachtergebied, het optreden tegen vijandelijke luchtlandingseenheden en de beveiliging van flanken. Voor deze vorm van nabijsteun kan gebruik worden gemaakt van zware mortieren. De factoren die zware mortieren minder geschikt maken voor inzet in het weerstandsgebied, te weten de kwetsbaarheid voor vijandelijke grondwapensysteembestrijding en de relatief langdurige procedures, spelen bij de inzet van die wapensystemen buiten het weerstandsgebied een veel ondergeschiktere rol. Ik neem aan dat het legerkorps voor deze vorm van nabijsteun moet beschikken over zes teams met elk vier pelotons à vier zware mortieren.

#### *De gevechtssteun*

Bij de gevechtssteun beperk ik mij tot de belangrijkste aspecten, te weten genie, luchtverdediging, verbindingen en elektronische oorlogvoering.

Wat betreft de geniesteun zal op legerkorpsniveau het zwaartepunt liggen op het in stand houden van de hoofdaanvoerwegen. Ik ga ervan uit dat het le-

gerkorps daarvoor dient te beschikken over twee genieverbanden. Deze genieverbanden behoeven geen pantsergeniecapaciteit te omvatten en kunnen derhalve bestaan uit drie genieveldteams en één ondersteuningsteam (zie toelichting 5).

Voorts dient op legerkorpsniveau nog enige brugslag- en andere specifieke geniecapaciteit te worden ingedeeld.

Voor de luchtverdediging — met name in het legerkorpsachtergebied — dient het legerkorps nog de beschikking te hebben over twee luchtverdedigingsverbanden. Deze luchtverdedigingsverbanden omvatten elk vier teams uitgerust met een kanonsysteem en een team met een licht luchtafweerraketsysteem. Voorts dient op legerkorpsniveau nog een team met middelbare luchtverdedigingsraketsystemen beschikbaar te zijn. Dit team is bedoeld voor de luchtverdediging voorin; boven het plafond van de kanon- en lichte luchtverdedigingsraketsystemen, en buiten het bereik van het geïntegreerde luchtverdedigingsstelsel voor de grotere hoogte van de NAVO.

De verbindingsteun voor het legerkorps wordt gerealiseerd door middel van een gebiedsbedekkend systeem van straalzenderverbindingen. De middelen daarvoor worden georganiseerd in vier verbindingverbanden, elk met vier teams, die ieder één knooppunt uitbrengen. Verder dienen nog twee teams beschikbaar te zijn voor de aansluiting van de legerkorpstaf op dit verbindingstelsel.

Op het gebied van elektronische oorlogvoering dient het legerkorps de beschikking te hebben over twee teams voor de elektronische contra-, de elektronische contra-contra- en de elektronische steunmaatregelen.

#### *De verzorging*

De verzorgingstaken op legerkorpsniveau omvatten algemene steun aan de direct steunende verzorgende eenheden van de manoeuvregroepen, alsmede directe verzorgingssteun aan de legerkorpstroepen. Bij alle diensten vallen legerkorpstroepen voor de directe steun zo mogelijk terug op algemene steuneenheden. Om omloopafstanden beperkt te kunnen houden en om over enige reservecapaciteit te beschikken dient op legerkorpsniveau ook nog een beperkt aantal eenheden voor de directe steun te worden ingedeeld. Door de verzorgende eenheden modulair op te bouwen

kan de capaciteit van deze eenheden op relatief eenvoudige wijze worden afgestemd op het te verzorgen bestand.

Rekening houdend met de hiervoor aangeduide algemene principes voor de verzorging dient de materieeldienst op dit niveau naar mijn mening twee verbanden te omvatten, met elk twee algemene-steunteams en twee directe-steunteams.

Bij de bevoorradingsdienst ga ik ervan uit dat bij het legerkorps vier bevoorradingsverbanden nodig zijn. Elk verband beschikt over vier teams: drie teams voor het uitbrengen van een aanvullingsplaats voor resp. levensmiddelen, brandstoffen, oliën en smeermiddelen alsmede munitie, en een team waarmee een verdeelplaats voor alle hiervoor genoemde goederen kan worden ingericht.

Voor de geneeskundige ondersteuning van het legerkorps dient te worden beschikt over reserveeerste- en tweede-echelonscapaciteit, chirurgische behandelcapaciteit, gewondentransportmiddelen en verpleegcapaciteit. De omvang van de capaciteit dient te zijn afgestemd op de verliesverwachting en de — onder meer medische — tijd/ruimtefactoren. In totaal dient het legerkorps te beschikken over ongeveer vier chirurgische hospitaalverbanden, elk bestaande uit vier teams, vier gewondentransportteams elk bestaande uit vier pelotons à zestien ziekenauto's en twee verpleeghospitaalverbanden met elk vier teams à 200 bedden. Een deel van de chirurgische teams is bestemd voor de ondersteuning van de manoeuvre-groepen in voorste lijn, wat hoge eisen stelt aan de mobiliteit van deze teams.

#### De besturing

De tactische leiding aan de manoeuvre-groepen kan naar mijn mening direct door de legerkorpscommandant geschieden: een tussengelegen niveau acht ik overbodig. Hiervoor is een aantal redenen aan te voeren. Ten eerste beschikken de manoeuvre-groepen organiek over alle middelen om het gevecht gedurende langere tijd zelfstandig te kunnen voeren. De noodzaak tot ingrijpen door het hogere niveau zal zich minder vaak voordoen.

Bovendien kan men een eventueel toch noodzakelijke ingreep relatief lang van te voren zien aankomen. Er bestaat dan ook geen noodzaak voor een tussengelegen structuur, die mede is bedoeld om

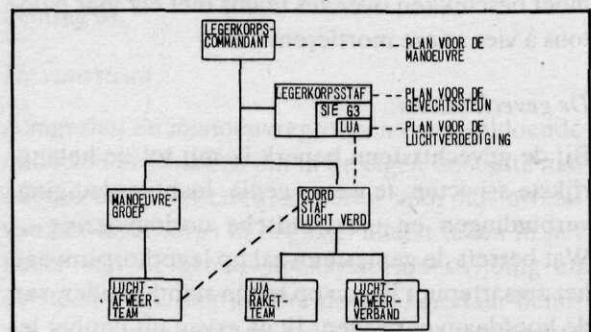
snel en adequaat op het gevecht van de lagere eenheden te kunnen ingrijpen.

Ten tweede wordt door de toenemende geautomatiseerde ondersteuning de informatievoorziening belangrijk versneld. Deze versnelling is van groot belang voor een optimale operationele planning en inzet. Een tussengelegen niveau vormt een extra schakel in de informatieketen waar „kleuring” van de informatie kan plaatsvinden. Door een platte organisatie met weinig hiërarchieke niveaus wordt bevorderd dat het hoogste niveau tijdig over relatief objectieve informatie beschikt.

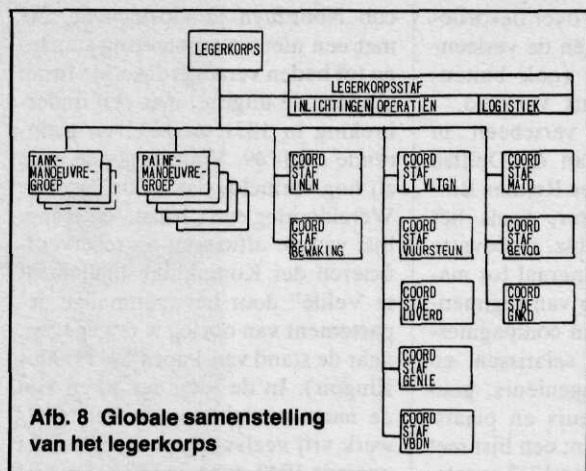
Ten derde is de „span of control” voor de legerkorpscommandant niet zodanig groot dat een extra niveau onontbeerlijk is; zeker als voor de leiding aan de overige legerkorpstroepen gebruik wordt gemaakt van functionele coördinerende staven, die op hun beurt weer functionele aanwijzingen krijgen van de desbetreffende secties van de legerkorpsstaf. Hierna zal ik nader op dit aspect ingaan.

Nadat de legerkorpscommandant zijn plan voor de manoeuvre heeft bekendgemaakt, kunnen de desbetreffende secties van de legerkorpsstaf de inzet van de overige legerkorpstroepen afstemmen op dat plan voor de manoeuvre. Na goedkeuring van deze functionele deelplannen door de legerkorpscommandant kan de coördinatie van de uitvoering vervolgens worden „uitbesteed” aan een aantal functionele coördinerende staven. Deze coördinerende staven hebben de legerkorpstroepen, behorend tot hun functionele sector, onder bevel en tevens de bevoegdheid tot het geven van functionele richtlijnen aan andere eenheden in de betreffende functionele sector; dus ook aan bepaalde eenheden van de manoeuvre-groepen (zie afb. 7). Door deze constructie kan de inzet van eenheden in een bepaalde functionele sector zo-

Afb. 7 De besturing van de luchtverdediging (voorbeeld)  
— bevelslijn; - - - functionele lijn







Afb. 8 Globale samenstelling van het legerkorps

wel intern op elkaar worden afgestemd als extern worden afgestemd op de manoeuvre en de inzet van andere functioneel gerichte eenheden: zowel de operationele als de procedurele sturing zijn verzekerd. In wezen wijkt deze gang van zaken niet af van procedures zoals die ook nu in de praktijk al op een aantal gebieden worden toegepast; in de door mij beschreven structuur worden deze procedures alleen op een breder gebied toegepast en hebben zij een meer formeel karakter.

In grote lijnen bestaat het legerkorps dus uit de volgende elementen (afb. 8):

- twee legerkorpsstafteams;
- vijf pantserinfanteriemanoevregroepen;
- drie tankmanoevregroepen (in de interimfase slechts twee);
- tien coördinerende staven voor de verschillende functiegebieden waaronder de overige legerkorpstroepen zijn gegroepeerd.

Het door mij ontworpen legerkorps beschikt over

#### Literatuur

- F. J. D. C. Egter van Wissekerke en J. H. M. Engelen — *Mil. Spect.* 153(1984)(12)555; 154(1985)(1)23.  
 T. W. A. Damen en A. H. F. M. Beekwilder — *Mil. Spect.* 154(1985)(5)211.

alle middelen die nodig zijn voor het uitvoeren van het defensief. De organisatie, zoals door mij ontworpen, heeft een duidelijke bevelsstructuur, waarbij de „span of control” voor de legerkorpscommandant beperkt blijft. Door de legerkorpsstroepen te groeperen onder functioneel gerichte coördinerende staven, die ook functionele richtlijnen kunnen geven aan eenheden van de manoeuvregroepen, zijn de voorwaarden geschapen om op alle niveaus de ondersteunende processen optimaal op de manoeuvre af te stemmen. Deze constructie leidt bovendien tot een aanzienlijke ontlasting van de staven van het legerkorps, de manoeuvregroepen en zelfs de verbanden.

#### Slotsom

Tot zover de tweede stap in mijn beschouwing over organisatie en legervorming. In dit artikel heb ik aangegeven op welke wijze verbanden in een hoger organiek verband kunnen worden gegroepeerd, te weten de manoeuvregroep. Deze manoeuvregroep zweeft, wat betreft omvang en samenstelling, tussen de brigade en de divisie uit de huidige organisatie. Vervolgens heb ik met behulp van deze manoeuvregroepen in grote lijnen geschetst hoe naar mijn mening een legerkorps eruit kan zien en hoe de besturing van zo'n legerkorps kan plaatsvinden. Hoewel dat niet eerder expliciet in de tekst is vermeld zal de omvang van het door mij geschetste legerkorps, zowel wat personeel als wat materieel betreft, niet groter zijn dan het huidige legerkorps; eerder kleiner. In het slotartikel van deze serie zal ik ingaan op de vraag hoe het systeem van legervorming voor zo'n legerkorps eruit kan zien.

*Raamwerk verdedigend gevecht. Gevechtshandleiding 80/90.* Landmachtstaf, Den Haag (1984).

C. J. Schieman — *Beheersing van bedrijfsprocessen.* Stenfert Kroese (1980).

*Defensienota 1984.* Ministerie van defensie, Den Haag (1984).

Maandelijks wordt de Militaire Spectator toegezonden aan alle leden van de Koninklijke Vereniging ter Beoefening van de Krijgswetenschap.

Teneinde de toezending aan thans nog actief dienende officieren van Land- en Luchtmacht, tevens lid van de Koninklijke Vereniging ter Beoefening van de Krijgswetenschap, ook na hun dienstverlating zeker te stellen, wordt belanghebbenden verzocht de ledenadministratie van de Koninklijke Vereniging (Karel Doormanlaan 274, 2283 BB Rijswijk) in voorkomend geval ter zake in te lichten.